

9. Likvidace výrobku po ukončení jeho životnosti

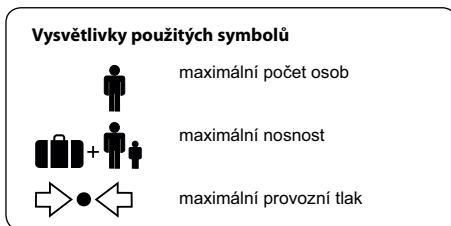
Likvidujte jako komunální odpad na skládce. Jiná likvidace je nepřipustná!

10. Způsob likvidace obalů

K balení se používá PE-LD (polyethylénová) folie, popřípadě karton. Obě suroviny jsou recyklovatelné, proto je likvidujte jako tříděný odpad příslušné kategorie (PE-LD – plasty, karton – papír)

11. Štítek výrobce – viz obr. 7

Dodržujte parametry uvedené na štítku výrobce!



12. Štítek CIN – Craft Identification numer

Tento štítek je umístěn na plavidle vpravo na zádi. Jedná se o jedinečné identifikační číslo výrobku.

CIN: CZ-KUL A1357H111

13. UPOZORNĚNÍ

Vodácký sport může být velmi rizikový. Může při něm vznikat značná fyzická i psychická zátěž. Může při něm dojít k poškození zdraví nebo dokonce k úmrtí. S tímto vědomím je potřeba přistupovat k užívání tohoto výrobku. Je třeba mít potřebné znalosti a dovednosti. Důrazně dbějte níže uvedených bezpečnostních pokynů a norem:

- Seznamte se se způsobem používání tohoto výrobku, dbějte doporučení výrobce.
- Zajistěte si školení o první pomoci s osvědčením a výbavu pro první pomoc a záchranné/bezpečnostní prostředky noste vždy s sebou.
- Před vyplutím se seznamte s kilometrží sjížděných úseků.
- Vždy používejte certifikovanou plovací vestu.
- Vždy noste odpovídající přilbu, kde to vyžadují podmínky, řádně se oblékejte podle povětrnostních podmínek; chladná voda a/nebo chladné počasí mohou být příčinou podchlazení.
- Před každým použitím zkontrolujte vaši výbavu, jestli nevykazuje známky poškození.
- Nikdy nechoďte na vodu sami.
- Nikdy nechoďte na řeku za povodňového stavu.
- Věnujte pozornost kontrole vodní hladiny, nebezpečným proudům a povětrnostním změnám, na moři buďte pozorni ke změnám přílivu a odlivu.
- Prohlížejte neznámé úseky řek, místa, která to vyžadují, přenášejte.
- Nepřeceňujte své schopnosti na vodě, buďte na sebe opatrní.
- Konzultujte váš zdravotní stav s lékařem dříve, než vyrazíte na vodu.
- Před a během použitím tohoto výrobku nepožívejte alkohol a drogy.
- Je-li k člunu dodáváno další vybavení, používejte pouze materiály odsouhlasené výrobcem.
- Před použitím tohoto výrobku si přečtěte příručku uživatele.

Uživatel tohoto výrobku musí ovládat základní vodácké dovednosti a musí si být vědom rizika, která tento sport zahrnuje.

PŘÍRUČKA UŽIVATELE – REVO 345

CZ/5–2011



Vážený zákazníku,
blahopřejeme Vám ke koupi nafukovacího člunu Kulťa. Před použitím člunu si přečtěte všechny informace uvedené v této příručce! Dodržujte pokyny uvedené v příručce! Potom budete moci snadno a bezpečně ovládat Vaše plavidlo. Příručku uložte na bezpečném místě. Pokud plavidlo prodáte, předejte příručku novému majiteli. Pokud příručku ztratíte, vyžádejte si ji bezplatně u distributora nebo na www.kulta.cz.
Začátečnickům doporučujeme absolvovat příslušné vodácké kurzy.

Rekreační plavidlo bylo vyrobeno v souladu s následujícími zákony a normami:

Nařízení vlády České republiky č. 174/2005 Sb. a následné novely, v souladu se zákonem České republiky č. 22/1977 Sb v platném znění.

ČSN EN ISO 6185-1, kategorie I.

Související normy: ČSN EN ISO 10087, ČSN EN ISO 10240, ISO 14945.

Rejstřík:

1. Kontrolní tabulka	strana 1
2. Technický popis	2
3. Pokyny k nafukování člunu	2
4. Obsluha ventilů	2
5. Plavba na člunu	2
6. Skládání člunu	3
7. Ošetřování a skladování	3
8. Oprava člunu	3
9. Likvidace výrobku	4
10. Způsob likvidace obalu	4
11. Štítek výrobce	4
12. Štítek CIN	4
13. Upozornění	4
Obrazová příloha	5
Záruční podmínky	7
Záruční list	8

1. Tabulka technických dat

(orientační rozměry v nafouklém stavu při provozním tlaku)

	Revo 345
Délka (cm)	345
Šířka vnější (cm)	142
Šířka vnitřní (cm)	58
Délka vnitřní (cm)	268
Průměr obvod. válce (cm)	42
Hmotnost netto* (kg)	30
Počet vzduchových komor	3
Max. počet osob	4
Max. nosnost (kg)	620
Max. provozní tlak (bar/kPa)	0,25/25
Provozní podmínky (°C)	-40 až +70
Rozměry sbaleného člunu ve vaku (cm)	90 × 55 × 30
Norma/konstrukční kategorie	ČSN EN ISO 6185-1, I/D – „chráněné vody“
Oblast použití	WW3

* člun v základní výbavě, bez vaku

Výbava Basic:

2 ks sedačka, 2 ks D-kroužek, 2 ks madlo, ochranný obvodový profil, přetlakový ventil ve dně, 3 ks ventil PUSH/PUSH, 1 ks servisní souprava, bajonetová redukce na ventil, kotevní lano, 2 ks kompresní pás, příručka uživatele, bezpečnostní lano.

Výbava Performance:

2 ks sedačka, 2 ks D-kroužek, 2 ks madlo, ochranný obvodový profil, přetlakový ventil ve dně, 3 ks ventil PUSH/PUSH, 1 ks servisní souprava, bajonetová redukce na ventil, kotevní lano, 2 ks kompresní pás, příručka uživatele, bezpečnostní lano, 4 ks uchyty bagáže, přepravní vak, přetlakový ventil ve dně, 3 páry nožních uchyty, 2 ks gumičky s kuličkou.

Doporučená výbava:

pumpa dvojitá SRS 4L, pumpa dvojitá SRS 6L, manometr, pádlo kanoistické, vodotěsný vak, házečí pytlík 20 m, UV-Tech – prostředek na ošetření povrchu člunu.

2. Technický popis – viz obr. 1

1. dvojkomorový korpus člunu
2. dno
3. bajonetový ventil PUSH/PUSH – umožňuje nafukování/vyfukování, regulaci tlaku a měření tlaku pomocí manometru (viz obr. 5a)
4. přetlakový ventil
5. sedačka
6. profil pro fixaci sedačky
7. madlo k přenášení
8. D-kroužek
9. štítek výrobc
10. žlutý štítek „VÝSTRAHA“
11. bezpečnostní lano
12. úchyt lana
13. ochranný profil
14. úchyt bagáže
15. pružná smyčka s kuličkou
16. nožní úchyt
17. kotevní lano
18. přepážka vzduchové komory

Detail upevnění pumpy – viz obr. 2

Detail upevnění sedačky – viz obr. 3

3. Pokyny k nafukování člunu – viz obr. 4

- rozložte člun na rovném povrchu bez ostrých předmětů
- člun můžete nafukovat ruční nebo nožní pumpou, popřípadě elektrickým dmychadlem
- komory nafukujte v pořadí: korpus, člunu, dno
- pro snadnější nafukování můžete nechat ventil otevřený
- po nafouknutí komory ventil uzavřete a komoru dofoukněte na provozní tlak 0,25 bar (25 kPa; 3,6 PSI)
- ventily vždy uzavřete krytkou
- sedačky nasuňte do profilů na bočních válkách – viz obr. 3

4. Obsluha ventilů – viz obr. 4

Obsluha ventilů:

– otevření ventilu (viz obr. 4a, b, c); zavření ventilu (viz obr. 4d, e, f)

Príslušenství k ventilům (viz obr. 5):

a) manometr; b) redukce; c) klíč na ventil

UPOZORNĚNÍ

Tlak v komorách člunu může narůst vlivem zvýšení okolní teploty, například při vytažení člunu z vody na přímé slunce. Zvýšení tlaku nad mez provozního tlaku může způsobit zničení člunu. Je-li potřeba, snižte tlak v komorách upuštěním vzduchu. Tlak vzduchu průběžně kontrolujte.

5. Plavba na člunu

Rekreační plavidlo je konstruováno pro plavbu na vnitrozemských vodních cestách, kde lze očekávat sílu větru dosahující stupeň 4 Beaufortovy stupnice včetně a určující výšku vlny do 0,5 m.

UPOZORNĚNÍ

Před plavbou si ověřte, zda se na řeku, vodní plochu nebo oblast, ve které se hodláte pohybovat, nevztahují nějaká zvláštní ustanovení nebo zákazy a příkazy, které je nutno dodržovat. Při plavbě je uživatel plavidla povinen dodržovat místní zákony, pravidla, vyhlášky a předpisy o provozu po vodní cestě. Osoba mladší 15 let nesmí vést plavidlo s motorovým pohonem. Člun není určen k tažení za motorovou loď, výjma nouzového vlečení. Člun nesmí být přetěžován nebo nadměrně namáhán. Ostré nebo špičaté předměty uvnitř člunu zabezpečte tak, aby nemohly poškodit vzduchové komory. Náklad a osoby ve člunu musí být rovnoměrně rozmístěny.

VÝSTRAHA

Na velkých vodních plochách (moře, jezera) pozor na vítr vanoucí od břehu. Vzniká nebezpečí znemožnění návratu! Člun nesmí být používán za ztížených podmínek, jako je např. snížená viditelnost (noc, mlha, déšť)!

Člun Revo 345 je určen jak pro rekreační plavbu, tak pro turistická putování po řekách s bagáží. Pro technicky vyspělejší posádku nejsou problémem ani terény o obtížnosti WW 3. Jezdci při pádlování sedí na bočním válci nebo na sedačkách. K pádlování je vhodné kanoistické pádlo. Jezdci musí mít oblečenou plovací vestu. Volný prostor na přídě, zádi a pod sedačkami lze využít k uložení bagáže.

Charakteristika stupně obtížnosti WW 3 – těžká:

- větší peřej, vysoké nepravidelné vlny, válce, víry, střední zablokování, nízké stupně v silně meandrujícím nebo málo přehledném řečišti;
- subjektivní předpoklady pro jízdu na divoké vodě WW3: výborná znalost všech záběrů, velmi dobré ovládnutí lodi, schopnost posoudit obtížnost a vodní stav, základní znalost vodní záchrany a plavání v divoké vodě, fyzická trénovanost;
- technické vybavení pro jízdu na divoké vodě WW 3: plovací vesta s minimálním výtlakem 7,5 kg, přilba, ochranný oděv proti chladu (neopren), záchranné prostředky.

UPOZORNĚNÍ

Výběru plovací vesty věnujte mimořádnou pozornost. Plovací vesta musí být opatřena štítkem s informacemi o nosnosti a certifikátem bezpečnosti.

6. Skládání člunu

Nejprve ze člunu vyjměte všechny předměty, které by člun mohly poškodit. Člun očistěte. Vyfoukněte vzduch ze všech vzduchových komor. Rolováním člunu směrem k ventilům urychlíte vyfouknutí člunu. Postupujte dle obrázku č. 6.

7. Ošetřování a skladování

Čluny Kulta vyrobené z kvalitního materiálu Heytex je možno skladovat takřka v jakýchkoliv podmínkách při teplotách od -40 °C do 70 °C.

Před skladováním je důležité člun vyčistit a usušit. Pokud byl člun použit na moři, důkladně jej opláchněte ve sladké vodě. K čištění použijte ekologické přípravky nepoškozující životní prostředí. Povrch člunu je vhodné ošetřit speciálním ochranným UV prostředkem. Zkontrolujte funkčnost ventilů. Netěsnící ventily vymontujte pomocí speciálního klíče a proudem vody nebo stlačeného vzduchu pročistěte těsnící membránu. Ze člunu odstraňte všechny pevné ostré části. Ventily je vhodné podložit měkkou vrstvou. Člun skladujte v ochranném vaku volně ložený na suchém místě. Nezatěžujte člun shora. Při manipulaci člun nepřetahujte po povrchu, můžete jej prodřít v místech ostrých skladů nebo pod ventily. Nebezpečí poškození při manipulaci se zvyšuje při teplotách nižších než 0 °C. Skladovaný člun chraňte před hlodavci. Povrchu člunu nepropisívá působení rozpouštědel (aceton, benzin, toluen atd.) a syntetických olejů. Při dlouhodobém skladování doporučujeme občas člun na 24 hodin nafouknout, aby se neproležel. Minimálně jedenkrát za dva až tři roky doporučujeme u člunů provést servisní prohlídku u výrobce v autorizované opravně. Pečlivou údržbou a starostlivostí zvýšíte životnost vašeho člunu.

8. Oprava člunu

Pomocí přiložené lepicí soupravy X-TREME FIX jste schopni sami opravit drobné defekty.

Postup opravy:

- označte poškozené místo a připravte si záplatu, která přesahuje poškození min. 3 cm ze všech stran,
- povrch záplaty i lepeného místa musí být suchý, čistý, bez zbytků starého lepidla,
- záplatu i poškozené místo očistěte acetonem,
- na obě lepené plochy naneste tenkou vrstvu lepidla,
- po zavaznutí lepidla (3–5 min.) přiložte záplatu na poškozené místo a silou přitlačte, nejlépe válečkem na rovném podkladu,
- konečné pevnosti spoje je dosaženo po 24 hodinách,
- v nouzových situacích a u malých defektů lze po jedné hodině spoj opatrně namáhat,
- náročnější opravy doporučujeme provádět v servisním centru u výrobce nebo v autorizované opravně.

Kontakt pro záruční a pozáruční servis:

Airtex, spol. s r. o.
Břetislavova 33
CZ-690 03 Břeclav
Tel: +420 776 118 660
info@airtex.cz

ZÁRUČNÍ LIST



Model:

CIN: CZ-KUL

--	--	--	--	--	--	--	--	--	--	--	--	--	--	--	--

Datum prodeje:

Kontaktní údaje prodejce (razítko, podpis):

Kontaktní údaje vlastníka plavidla

Jméno, příjmení

Adresa:

PSC:

Město:

Stát:

Telefon:

E-mail:

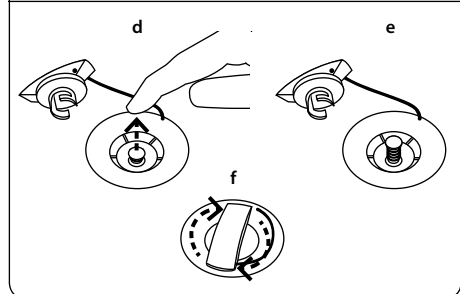
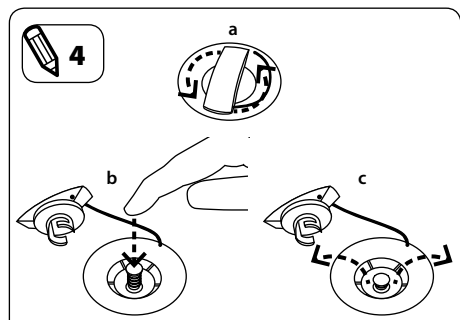
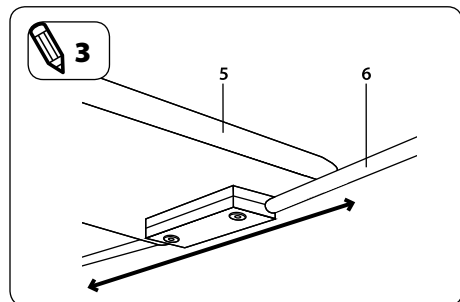
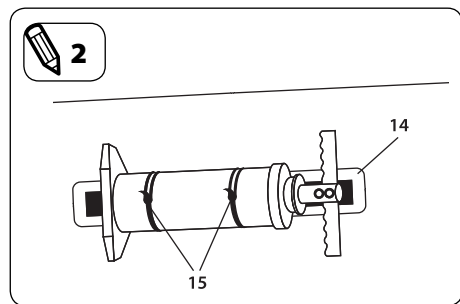
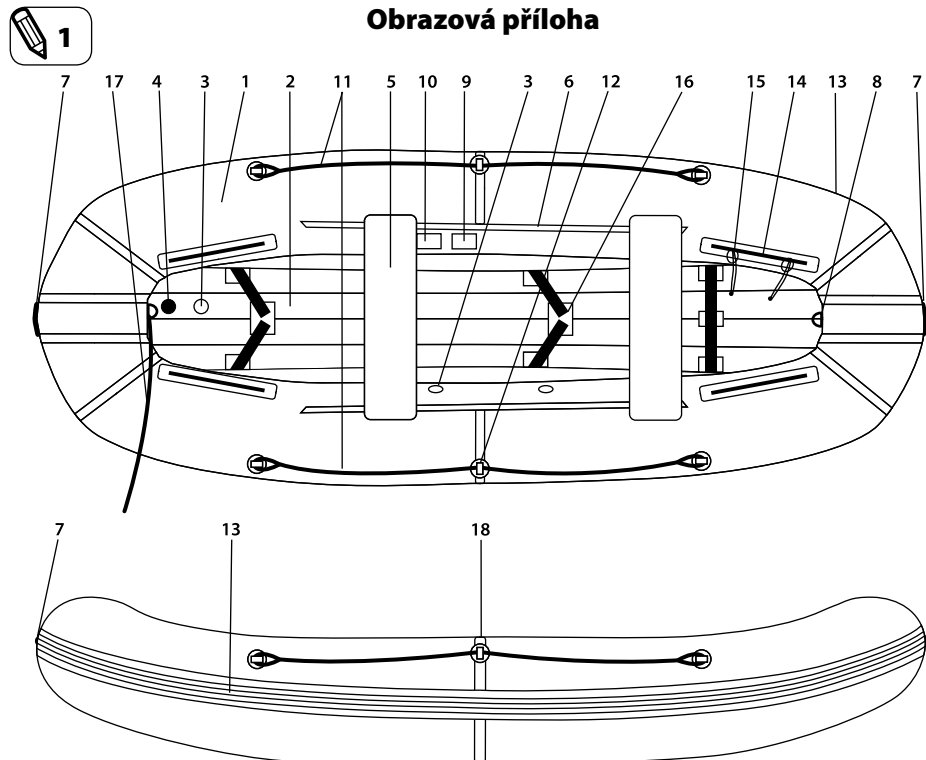
Tímto potvrzují převzetí plavidla a příručky uživatele.

Podpis:

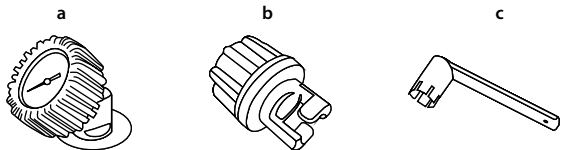
Kontakt pro záruční a pozáruční servis:

Airtex, spol. s r. o.
 Břetislavova 33
 CZ-690 03 Břeclav
 Tel.: +420 776 118 660
 info@airtex.cz

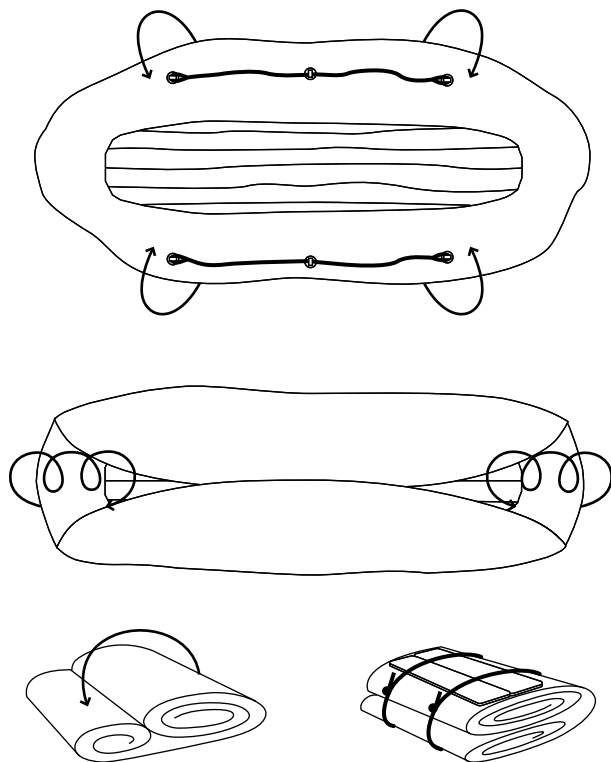
Obrazová příloha



5



6



7

REVO 345		KULTA
Made in Latvia		www.kulta.cz
EN ISO 6185 – 1, I	Design cat. D	
= 620 kg	= 4	
= 25 kPa / 3,6 PSI		
Oblast použití / Usage Area / Einsatzbereich WW3		

ZÁRUČNÍ PODMÍNKY NA ČLUNY KULTA

1. Výrobce zaručuje, že každý výrobek a jeho vybavení byly zkontrolovány výstupní kontrolou a v době kontroly nevykazovaly žádné výrobní vady. Záruka se vztahuje pouze na zboží řádně zakoupené a zaplacené. Toto musí být doloženo prodejním dokladem a řádně vyplněným a potvrzeným záručním listem.
2. Záruční doba začíná běžet od převzetí výrobku kupujícím a tento den musí být uveden v záručním listu, kde dále musí být vyplněno výrobní číslo CIN, název, adresa a IČ prodejce. Záruka nemůže být uplatňována bez předložení záručního listu. Výrobce poskytuje na výrobek standardní záruku 24 měsíců.
3. Na materiál člunu a konstrukční spoje poskytuje výrobce podmíněnou záruku 60 měsíců. Poskytnutí 5leté, rozšířené záruky je podmíněno vyplněním registračního formuláře na webových stránkách výrobce: www.kulta.cz, nebo zasláním kopie vyplněného a potvrzeného záručního listu.
4. Standardní záruka a rozšířená pětiletá záruka platí pouze pro fyzické osoby jako konečné spotřebitele. Neplatí pro právnické osoby, komerční uživatele (půjčovny, cestovní kanceláře), pro sportovní kluby a organizace. Tato záruka je platná v souladu s ustanoveními uvedenými níže:
 - záruka 5 let na materiál zahrnuje výskyt děr v materiálu, nebo samovolné porušení soudržnosti nánosu k základní tkanině,
 - záruka 5 let na konstrukční spoje se vztahuje na celistvost spojů zaručujících vzduchotěsnost komor a celistvost konstrukčních spojů,
 - na ostatní části výrobku, jako jsou úchyty, sedačky, D-kroužky, transportní vak, ventil, přetlakový ventil a jiné příslušenství, je poskytována standardní dvouletá záruka.

POZNÁMKA:

Spoje se považují za poškozené, pokud se spojovací páska oddělí od materiálu válce nebo jestliže spoje ztratí svou konstrukční pevnost.

5. Tato záruka se vztahuje pouze na zjištěné výrobní vady. Záruka se nevztahuje na běžné opotřebení, protržení, nebo poškození, k nimž došlo z následujících důvodů:
 - nedodržováním návodu na použití,
 - nesprávné používání, špatná údržba, nesprávná montáž,
 - použití příslušenství nevyrobeného nebo nedoporučeného výrobcem,
 - úpravy a zásahy do konstrukce člunu neschválené výrobcem,
 - účast na závodech nebo příprava na závody a jiné soutěže.
6. Tato záruka nepokrývá vedlejší náklady vzniklé v souvislosti s poškozením výrobku: přepravní náklady, vyprošťování, vlečení, skladování, a další náklady spojené s poškozením.
7. Práva z odpovědnosti za vady se uplatňují u prodávajícího nebo u výrobce na adrese servisního centra Kulta: Airtex, spol. s r. o., Břetislavova 33, CZ-690 03 Břeclav. Hlášení reklamace provádí kupující písemně nebo emailem na info@airtex.cz. V hlášení reklamace kupující uvede, co je obsahem reklamace a jaký způsob vyřízení reklamace požaduje.
8. Reklamovaný výrobek musí být předán prodávajícímu nebo výrobcí na výše uvedené adrese a nesmí být znečištěný, mokrý, nesmí na něm být provedeny neodborné zásahy, musí obsahovat veškeré původní příslušenství.
9. Výrobce/prodávající má povinnost do 30 dnů od převzetí zboží k reklamaci seznámit kupujícího s výsledkem reklamačního řízení (písemně, emailem, telefonicky).
10. Pokud je reklamace posouzena jako oprávněná, výrobce/prodávající se zavazuje:
 - pokud je to možné, opravit nebo vyměnit vadnou část výrobku,
 - pokud není oprava možná, nahradit reklamovaný výrobek novým výrobkem,
 - pokud nelze výrobek opravit nebo nahradit novým, může být kupujícímu poskytnuta sleva z ceny nebo lze kupujícímu vrátit kupní cenu.
11. Pokud není reklamace uznána jako oprávněná, pak veškeré náklady na opravu a náklady spojené s reklamačním řízením hradí kupující.
12. Výrobce si vyhrazuje právo změnit vzhled výrobku bez nároku na vylepšení výrobků dříve vyrobených.
13. Práva z odpovědnosti za vady věci, pro které platí záruční doba, zaniknou, nebyla-li uplatněna v záruční době.
14. V ostatním se vztahy mezi smluvními stranami včetně záručních podmínek řídí zák. č. 40/1964 Sb., občanský zákoník a zák. č. 634/1992 Sb., o ochraně spotřebitele.