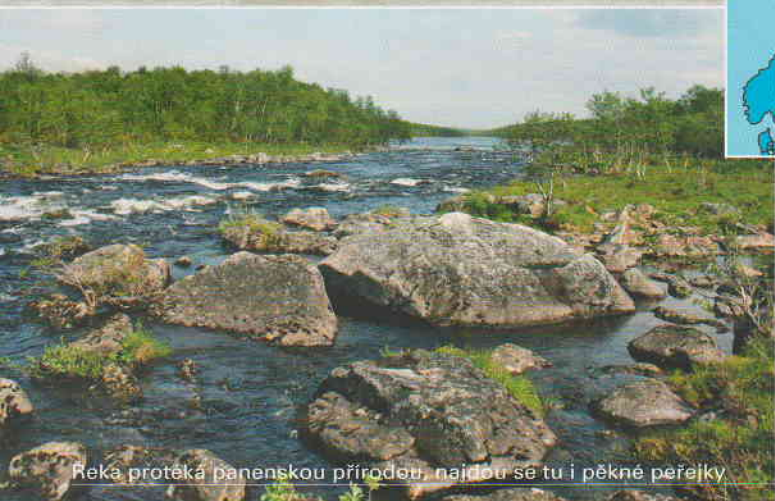


Naatamojoki

text: Mirek Vodák starší
foto: Mirek Vodák starší
a mladší

aneb s děcký za polárním kruhem



Řeka protéká panenskou přírodou, najdou se tu i pěkné peřejky



Je 24. června 2011 a my se vydáváme na naši další vodáckou výpravu za polární kruh. Tentokrát je naším cílem doteď námi nepoznaná Naatamojoki.

Naše výprava je vlastně malá pánská jízda: Otec Mirek a jedenáctiletý syn Mirda a otec Radek s šestiletým potomkem Mikešem. Pro Radka a Mikeše bude pádlování za polárním kruhem premiérou, Mirkové mají už svých pár laponských „joki“ za sebou.

Vyrážíme s řádně nabalenou oktávkou, Notoricky známou trasu Hustopeče – Sassnitz – Trelleborg – Stockholm – Haparanda – Inari překonáváme za dva a půl dne. V Inari kupujeme rybářské licence a pokračujeme dál na sever k Ilijärvi, odkud Naatamojoki vytéká. Čeká nás přes 100 km řeky uprostřed pusté, ale krásné divočiny. Máme před sebou jak přejezdy jezer, tak úseky lehčí vody, ale také peřeje a pro nás nesjízdná místa. Jsme si vědomi, že nesmíme s klukama do ničeho vlítnout. Proto jsme vyzbrojeni, mapou, GPS a informacemi z kilometráže DKV, klíčová místa máme uložená v džípísece. Vybalujeme všechny věci potřebné na plavbu, mezi nimi i fungl novou na-

fukovačku Kulta – Revo 345. Loď nám poskytl náš kamarád Ryba a bude to vlastně i jeden z prvních expedičních testů. Jsme hodně zvědaví, jaká bude. Při pohledu na hromadu věcí chvílemi pochybujeme, že se nám je do ní podaří nabalit. Co se nevejde, nepotřebujeme. Mirek vyráží na pendla do cíle cesty k jezeru Sevettijärvi, Zpáteční štreku 145 kilometrů absoluuje na kole. Do kapsy jen nějakou tyčinku a petku s vodou. Poslední kilometry jsou hodně krušné, kolo se boří do písku, hlad je neskutečný, jediná benzinka cestou je zavřená. Po pěti a půl hodinách na kole je Mirek zase na začátku. Ještě zamknout kolo ke brázce a můžeme vyplout. První den pádlujeme 24 km jezera Ili-

järvi. Jsou ideální podmínky, nefouká. Kluci se snaží pádlovat a těší se, že si u výtoku z jezera zarybaří. Počasí je klasicky laponské, sem tam slunko, sem tam zaprší. Jezero bez problémů

překonáváme, loď je opravdu rychlá. Přestože je naložená a kluci pádlují spíš symbolicky, jede opravdu svižně. U výtoku Naatamojoki z jezera kempujeme dva dny. Kluci rybaří a na je-



Přenášení těžkých peřejí bylo někdy fyzicky náročné



Některé slázné peřeje si užíváme pro jistotu jen ve dvou

jich nástrahy se nechalo zlákat několik krásných lipanů, a dokonce jeden losos.

Čtvrtý den pokračujeme dolů po řece. Charakter řeky je proměnlivý, jezerní plochy jsou často propojeny peřejnatými úseky. Zpočátku obtížnost maximálně WW II. Víme ale, že nás čekají těžší místa, proto s klukama pádlujeme velmi obezřetně a často raději zastavujeme a prohlížíme. Po osmi kilometrech zastavujeme nad čtyřkovou peřejí. Koníčkujeme loď postranním ramenem. Následuje čtyřsetmetrová peřej WW III. Jedeme bez kluků na jistotu. Jakýkoliv problém je tady mnohem vážnější, vzhledem k těžké dosažitelnosti civilizace. Kluci běží po břehu a fotí. Na konci dne táboříme a kluci se zase věnují rybaření. Úlovky jsou kapitální, štiky délky 80 cm končí jako chutná večeře na ohni.

Pátý den dostáváme zprávy z domova o vývoji počasí, má pršet, a to nás čeká nejtěžší peřejnatý úsek řeky. Po 1 km, přesně jak uvádí kilometráž, zastavujeme nad stupňovitou peřejí obtížnosti WW IV-V. Znamená to asi kilometrové přenášení, což je pro otcovskou část pořádná makačka. Musíme jít několikrát, zatímco Mirda s Mikešem si bezstarostně pobíhají kolem. Asi po dalším kilometru následuje tři metry vysoký nesjízdný stupeň. Přenášíme dalších 200 m pod peřejí. Řeka dál pokračuje v peřejích, které většinou dopředu prohlížíme. Některé koníčkujeme, ty méně obtížně bezpečně sjíždíme. Řeka se dělí na dvě peřejnatá ramena, naložené Revo koníčkujeme tím pravým. Asi 300 m pod soutokem ramen začíná pěkná peřejnatá soutěska. Jedeme ji opět bez kluků a snažíme se držet

načtenou stopu. Daří se nám to jen částečně a najíždíme na balvan. Naštěstí nás tentokrát podržela loď a neplaveme. Dál pokračujeme v plném obsazení, užíváme si peřeje i krásnou přírodu kolem. Dvouseťmetrová nezálužná peřej nad Opukasjärvi je lahůdkou. Naše Revo poslušně skáče přes velké vlny a my zažíváme nefalšovanou euforii. Přijíždíme k lanovému mostu, za kterým se řeka vlévá do Opukasjärvi. Tady táboříme ve srubu, který už známe ze zimního putování na běžkách a se psy.

Po náročném pádlování si užíváme komfort a pohodu ve srubu. Další den relaxujeme, v jezeře se daří ulovit pěkné štiky, je to zábava pro všechny. Zpestřením je návštěva chlapíka, který se tu zčistajasna objevil. Vypadlo z něj, že se jmenuje Paul a že je hercem berlínského národního divadla. V těchto odlehklých končinách byl na treku a po týdnu mu došly zásoby, takže se vydal je doplnit do Sevettijärvi. Darovali jsme mu dostatek jídla ze svých zásob, protože jsme byli vlastně skoro na konci cesty.

Aby nebyl všem návštěvám konec, na dveře srubu zaklepalí dva místní rangers. Neskrývali překvapení z naší přítomnosti a upřímně obdivovali náš výkon na řece. Strážci byli na kontrole rybářských povolenek. Poděkovali za pohoštění a vyrazili na obhlídku po jezeře Opukasjärvi.

Máme před sebou poslední den našeho putování. Od srubu se potřebujeme dostat k asi 15 km vzdálenému Sevettijärvi, kde parkujeme auto. Problém je, že těch 15 km vede částečně po skútrovce, částečně po vodních ramenech tekoucích podél cesty, částečně bažinami. To vše s nafouklým



Odpočinek před dlouhým pádlováním po jezeře

člunem, spoustou bagáže a dvěma neposednými kluky. Ještěže jsme část zásob věnovali Paulovi. Střídavě neseni člunu, koníčkování a boření se do bažin nás dokonale vyčerpává. Kolem nás pobíhají kluci a vymýšlejí lumpárny. Hrají si na loupežníky a přepadávají nás. S úsměvem se necháváme obírat o tatranky a jiné sladkosti, ale máme toho plné kecky. I klukům ubývá energie, jsou unavení a zdouhavá cesta je nudí, zvláště Mikeše. V jednom okamžiku jsme zase přepadeni. Mikeš s utrpeným obličejem míří klackem na svého tatínka, který v rámci hry zvedá ruce vzhůru. Mikeš už neví, o co by Radka obral, a tak z něj vypadlo jeho tajné přání: „...a do cukrárny!“. Smíchy se kácíme k zemi. V závěru pádlujeme dva kilometry po vodě a poslední tři kilo-

metry doběhl Radek po prašné cestě pro auto.

Máme to za sebou a jsme rádi, že jsme to zvládli bez vážnějších problémů. Celá akce byla psychicky a fyzicky velmi náročná. Byl to vlastně maraton pádlování, koníčkování a přenášení materiálu. Do toho neustálá starost o dva malé neposedné kluky, neustálá obezřetnost na neznámé vodě s výskytem nesjízdných míst a těžkých peřejí. Ale stálo to za to, pro všechny to byla fantastická dovolená. Naatamojoki byla asi nejkrásnější řeka, kterou jsme s děcký v Laponsku zatím jeři.

Závěrem bychom chtěli poděkovat firmě Airtex, s.r.o., (Rybovi), za možnost otestovat jako jedni z prvních, člun Revo 345 – Kulita. ■



Mirda a jeho překrásný lipán

NAFUKOVACÍ ČLUNY KULTA STVOŘENY PRO VAŠE HRÁTKY S ŘEKOU...

5 LET ZÁRUKA

REVO 345 SB

Délka: 345 cm
Šířka: 142 cm
Průměr válce: 42 cm
Hmotnost: 26 kg
Nosnost: 620 kg
Kapacita: 3 osoby

PRO 3 OSOBY



REPLAY 420

Délka: 420 cm
Šířka: 165 cm
Průměr válce: 48 cm
Hmotnost: 32 kg
Nosnost: 750 kg
Kapacita: 6 osob

PRO 6 OSOBY